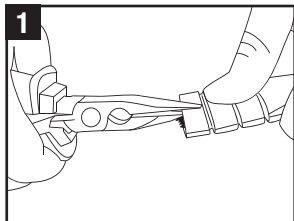


SURFOX 304 TRIANGULAR BRUSH

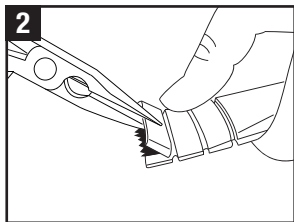
BROSSE TRIANGULAIRE POUR SURFOX 304



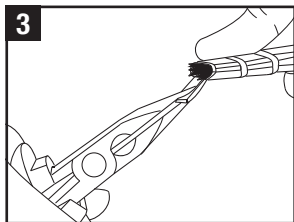
54-B 115

INSTRUCTIONS

- 1 Once the bristles are worn down, use long nose pliers to remove the first segment. / Lorsque les fibres sont usées, utiliser des pinces à long bec pour séparer le premier segment.



- 2 Insert the long nose into the sleeves and lift up the top part of the sleeve. / Insérer le long nez dans le manchon et soulever la partie supérieure du manchon.



- 3 Do the same with the other half. This process can be repeated twice for the other 2 segments as the fibers wear down. / Faire de même avec l'autre moitié. Ce processus peut être répété deux fois pour les 2 autres segments au fur et à mesure que les fibres s'usent.

FEATURES / CARACTÉRISTIQUES

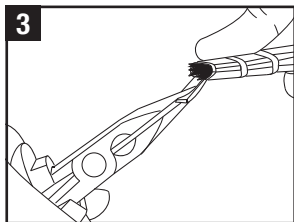
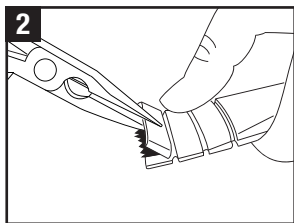
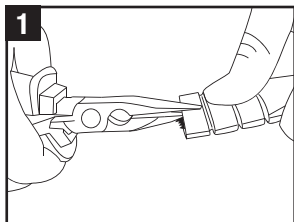
- Can be segmented three times / Peut être segmentée trois fois
- Use with adaptor 54-B 099 / Utiliser avec l'adaptateur 54-B 099

TIP ! For an optimum performance and a better durability of the brush, thoroughly saturate the fibers and perform the cleaning of the welds with sufficient amount of electrolyte solution. Rinse the brush with water and neutralize with Surfox-N after use.

Astuce! Pour une performance optimale et une meilleure durabilité de la brosse, bien imbiber les fibres et effectuer le nettoyage des soudures avec une quantité suffisante de solution électrolyte. Rincer la brosse avec de l'eau et neutraliser avec Surfox-N après utilisation.

CEPILLO TRIANGULAR PARA SURFOX 304

ESCOVA DE LIMPEZA TRIANGULAR PARA SURFOX 304



TIP: Para un desempeño óptimo y mayor durabilidad de la brocha, sature completamente las fibras con solución electrolítica y proceda con la limpieza de la soldadura. Después de usarla enjuague la brocha con agua y **netrualice** con SURFOX N.

54-B 115

INSTRUCCIONES / INSTRUÇÕES

- 1 Una vez que las cerdas estén desgastadas, utilice pinzas de punta larga para remover la primera sección. / Assim que as fibras estiverem gastas, utilize um alicate tipo bico para remover a primeira aresta, conforme ilustração.
- 2 Inserte la **punta larga** de las cerdas y levante hacia arriba la primera sección. / Introduza o bico do alicate na ponta da escova e levante a parte superior da aresta até que o mesmo desgrude, conforme ilustração.
- 3 Este proceso puede repetirse con los dos segmentos restantes en el momento que las cerdas se desgasten. / Repita o processo com a outra metade da aresta. Este processo pode ser repetido nas demais arestas seguintes, conforme o desgaste das fibras.

CARACTERÍSTICAS

- Las cerdas pueden ser regeneradas por **hasta tres veces**. / As arestas podem ser removidas por três vezes
- Utilice con el adaptador 54-B 099 / Utilize com o adaptador 54-B 099

DICA: Para maior durabilidade e melhor desempenho do seu sistema de limpeza SURFOX, mantenha as fibras da escova úmidas, utilizando quantidade suficiente de solução electrolítica SURFOX-T. Após sua utilização, neutralize a ação do líquido na escova com SURFOX-N e enxágue com água.